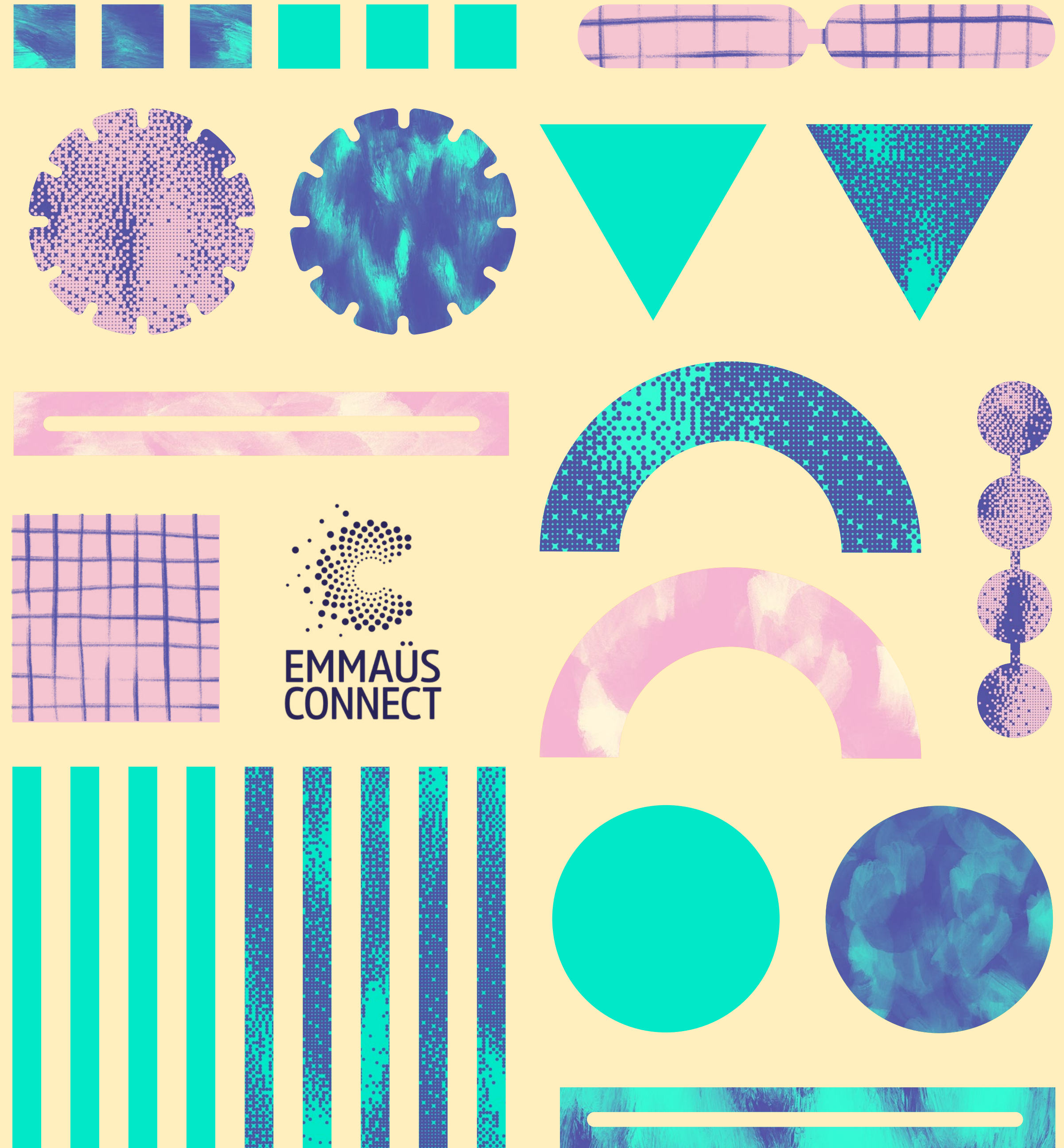


imagine emmaüs connect

Une vision collective à dix ans
pour aider 500 000 personnes
à sortir de la précarité.



A vibrant collage of various geometric shapes and patterns. It includes a large yellow gear-like circle, a solid black circle, a square with a yellow and black plaid pattern, a chain of five purple circles with white dots, a pink textured semi-circle, a blue textured circle, a green triangle with a white dot pattern, and three yellow squares. The background is a solid bright yellow.



Le militant, la finalité.

« Ne pas subir, toujours agir ! »

Nous venons de loin. De l'indignation fondatrice de l'Abbé Pierre,
un mouvement ouvert à toutes et tous, sans condition et sans distinction.

Nous venons de loin et nous voulons aller loin.

Le militant, la finalité.

« Ne pas subir, toujours agir ! »

Nous venons de loin. De l'indignation fondatrice de l'Abbé Pierre,
un mouvement ouvert à toutes et tous, sans condition et sans distinction.

Nous venons de loin et nous voulons aller loin.

Le militant, la finalité.

« Ne pas subir, toujours agir ! »

Nous venons de loin. De l'indignation fondatrice de l'Abbé Pierre,
un mouvement ouvert à toutes et tous, sans condition et sans distinction.

Nous venons de loin et nous voulons aller loin.

Le militant, la finalité.

« Ne pas subir, toujours agir ! »

Nous venons de loin. De l'indignation fondatrice de l'Abbé Pierre,
un mouvement ouvert à toutes et tous, sans condition et sans distinction.

Nous venons de loin et nous voulons aller loin.

Édito

Chaque personne a une histoire qui mérite d'être reconnue, partagée, connectée au monde et à ses opportunités. Pour faire du numérique une chance pour toutes et tous, il faut d'abord être convaincu que chacun peut être une chance pour la société. C'est notre conviction première, au cœur de notre engagement et du mouvement Emmaüs, conviction que nous réaffirmons avec force pour les dix années qui viennent.

Cela est fondamental à un moment où beaucoup se questionnent : quelle place pour l'humain dans le monde de demain ? Les raisons de s'inquiéter sont nombreuses, notamment pour les personnes les plus fragiles. Les inégalités s'aggravent. La grande pauvreté persiste. La déshumanisation des services publics se poursuit. La démocratie est mise à l'épreuve. Le climat est dérégulé. Et le numérique se déploie partout, aussi présent que l'air qu'on respire, parfois riche d'opportunités mais parfois aussi porteur de risques et de dangers.

Pourtant, fidèles à l'engagement de l'Abbé Pierre, nous refusons la fatalité : «ne pas subir, toujours agir!» Nous croyons ainsi plus que jamais possible un monde où chacun peut s'émanciper, prendre en main son destin et choisir sa vie. Possible un monde où chacun peut être considéré, reconnu et représenté, dignement, sans discrimination et dans sa singularité. Possible un monde où l'accès aux services essentiels est garanti pour toutes et tous. Un monde où la sobriété numérique devient la norme. Possible un monde où le numérique est au service de tous et pas l'inverse : choisissons le numérique que nous voulons !

Depuis dix ans, ces convictions nous poussent à agir pour que le numérique soit une solution pour les personnes en difficulté. En dix ans, nous sommes fiers d'avoir accompagné plus de 170 000 personnes, sur une vingtaine de territoires d'action. Nous avons activement contribué à améliorer leur vie, qu'ils soient jeunes en insertion, seniors précaires, personnes sans domicile, migrantes, personnes sans diplôme ou sans formation. Qu'ils habitent en centre-ville, en péri-urbain ou en zone rurale.

Dans une société de plus en plus « sans contact », nous leur permettons la rencontre et le partage de liens humains. 80% de notre activité est dans le monde réel ! Pas d'inclusion numérique sans relation humaine.

Fort de ces acquis, nous voulons désormais aller plus loin. Nous continuerons avec autant de passion à « équiper, accompagner, connecter » pour réduire l'exclusion numérique. Nous le ferons bien et pour beaucoup plus de personnes. Mais ceci est le « socle » de nos engagements, pas leur « plafond ». C'est un point de départ, pas un point d'arrivée.

Dans les dix ans qui viennent, nous voulons ainsi œuvrer au-delà, en s'alliant avec beaucoup d'autres, pour permettre aux personnes que nous accompagnons de sortir véritablement de la précarité. En utilisant toute la puissance de l'outil numérique, dont nous n'avons pas encore activé tout le potentiel. En utilisant aussi la puissance infinie de l'humain, de la confiance et du lien social, qu'incarnent par exemple les 2000 citoyennes et citoyens bénévoles qui s'engagent à nos côtés.

Et si, dans les dix ans qui viennent, nous réussissions, tous ensemble, à sortir de la précarité 500 000 personnes, par la puissance du numérique et de l'humain, et via les chemins qu'ils et elles auront décidés ?

→ 2013-2023 Dix ans déjà...

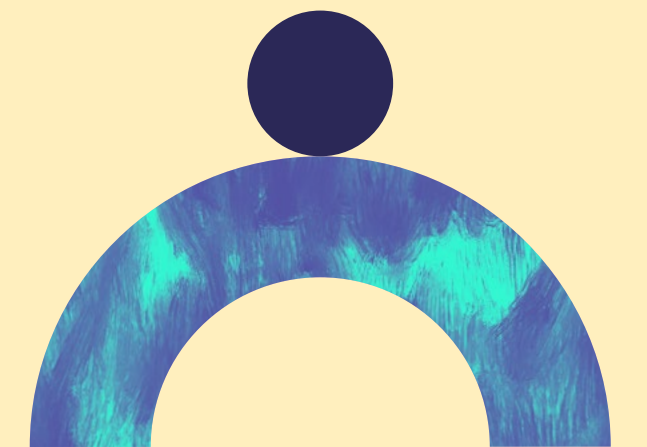
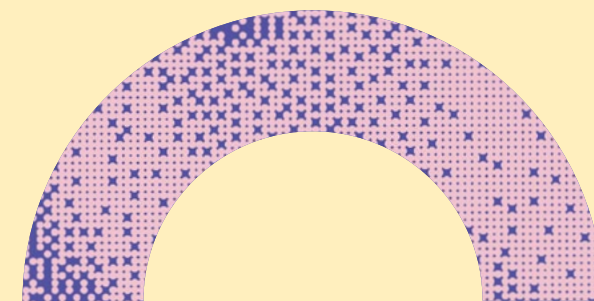
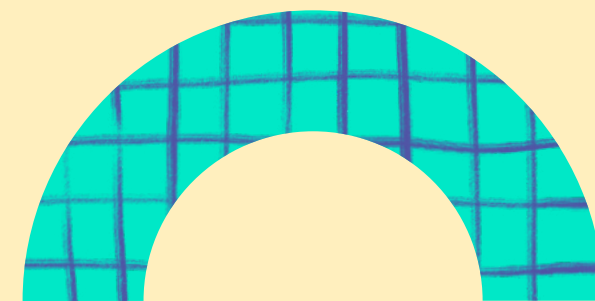
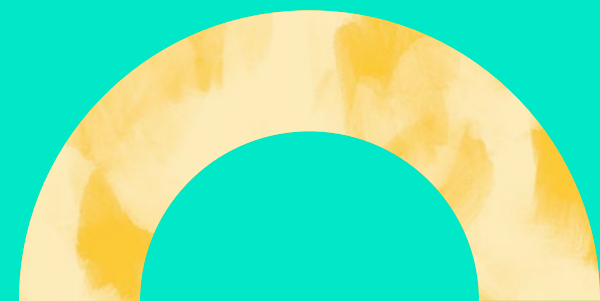
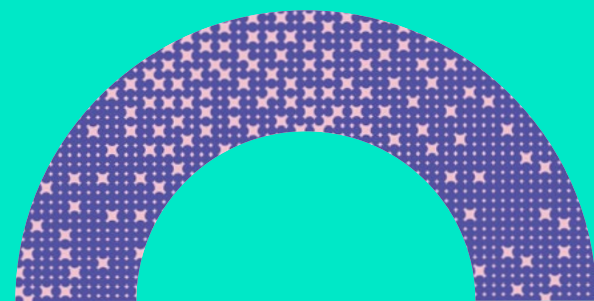
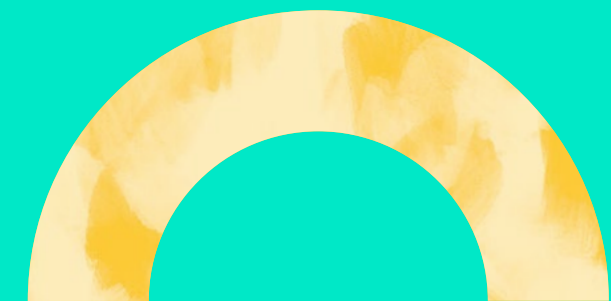
Plus de dix ans déjà que le numérique a transformé nos vies. Sociales, professionnelles, citoyennes, pour le meilleur comme pour le pire. Depuis plus de dix ans, nous essayons d'agir pour le meilleur, pour en faire une source d'opportunités plutôt que d'exclusion.

Nous étions pionniers il y a dix ans. Pour que le numérique soit une solution efficace face à l'urgence des quotidiens précaires et une voie durable de reconnexion à la société. Avec les collectivités, l'État, les acteurs sociaux et les associations locales, les entreprises. Grâce à un réseau croissant de bénévoles et de citoyens aidants.

→ 2023-2033 Dix ans seulement !

Il faudra bien dix années encore pour contribuer à une société où toutes les citoyennes, tous les citoyens s'épanouissent et trouvent leur juste place. Dix ans pour passer d'une vie subie à la voie choisie, de la dépendance à l'autonomie, de l'isolement à l'épanouissement.

Pour cela, nous combattons un tout-numérique excluant et polluant. Nous œuvrerons pour un numérique qui propose plutôt qu'il impose. Qui instruit plutôt qu'il détruit. Qui relie plutôt qu'il isole. Un numérique responsable qui participe à l'augmentation du pouvoir d'agir et de la confiance en soi. Un numérique vertueux, capable de déployer des voies d'autonomie adaptées aux personnes en précarité. Donnons-nous dix ans pour être encore plus nombreux et aider 500 000 personnes à sortir de la précarité.



→ Dix ans de bouleversements passés et à venir



Dématérialisation accélérée

Alors que la quasi-totalité des services publics n'est aujourd'hui accessible qu'en ligne, que les algorithmes et les datas se sont infiltrés dans toutes les sphères de notre vie et que les bulles informationnelles menacent la qualité de pensée, la banalisation de l'intelligence artificielle et de la réalité virtuelle annonce quant à elle un nouveau paradigme...

Et si l'humain (re)venait au cœur des interactions, de nos vies professionnelles et intimes, de nos échanges de biens et services ? Et si les progrès numériques venaient plutôt renforcer nos capacités d'agir dans « la vraie vie » ?

Démocratie en danger

Abstention record, crises sociales et politiques à répétition, progression du repli identitaire : la défiance à l'égard des institutions grandit, la contribution à l'action publique diminue. La démocratie est dangereusement fragilisée.

Et si demain, le numérique permettait de faire entendre la voix de toutes et tous auprès des institutions ? Et s'il était un levier sécurisant pour diffuser le socle des valeurs nécessaires à une société solidaire et équitable ?

Monde social en souffrance

Autrefois métiers de terrain et de contact, les travailleurs sociaux sont « des aiguilleurs dans le ciel des prestations sociales », devenues de plus en plus nombreuses et complexes. Une grande partie de l'énergie de notre système social est utilisée pour permettre le seul accès aux droits au détriment d'un accompagnement digne et humain.

Et si le numérique, bien plus qu'un simple accélérateur de démarches, devenait un levier d'encapacitation au service du lien humain et du potentiel de tous les êtres humains ?

Basculement environnemental sans précédent

Les effets du dérèglement climatique se font chaque jour plus alarmants, à la surface du globe comme aux tréfonds des océans. Un phénomène qui concerne l'humanité toute entière, avec une menace beaucoup plus forte, des conséquences plus violentes et irréparables sur les populations vulnérables. Avec près de 4% des émissions directes de CO2 et un appétit gigantesque en métaux, le numérique a une empreinte environnementale très lourde.

Et si le paradigme consumériste s'effaçait au profit du réemploi et d'un usage sobre, responsable, universel ?

Inégalités croissantes

Le chiffre choc énoncé par Oxfam résonne encore : en 2020, 1% des plus riches captaient deux tiers des nouvelles richesses dans le monde. En France, l'Observatoire des inégalités tire la sonnette d'alarme : le gouffre se creuse entre le patrimoine des plus riches et celui des plus pauvres, les premiers possédant 175 fois plus de richesses que ces derniers.

Pauvreté persistante

On compte 11 millions de personnes pauvres en France. Plus de la moitié de ces pauvres sont des femmes. Malgré les aides, la crise énergétique et la poussée inflationniste pèsent lourdement sur les ménages, dont les plus pauvres demeurent invisibilisés.

Comment faire du numérique une arme de réduction massive des inégalités, et non plus un accélérateur ?



→ Dix ans et cinq défis pour aider 500 000 personnes à sortir de la précarité

Cinq défis pour guider nos actions des dix prochaines années. Cinq défis pour choisir le numérique que nous voulons et énoncer le numérique que nous quittons. Cinq défis qui partent de la richesse de l'individu, s'appuient sur la puissance du collectif et œuvrent pour un monde juste et durable.

#1 Développons le pouvoir d'agir des personnes accompagnées.

#2 Faisons de la solidarité numérique une grande cause nationale.

#3 Portons une voix influente qui change la donne à la racine.

#4 Amplifions les capacités d'inclusion numérique des acteurs de la solidarité.

#5 Bâtissons un numérique plus écologique.

Ces défis, d'où viennent-ils ?

De toutes celles et ceux qui font Emmaüs Connect.

Nos dix premières années ont été collectives : les dix prochaines le seront encore davantage. À travers une consultation inédite intitulée Imagine Connect, nous avons ensemble inspiré les orientations stratégiques d'Emmaüs Connect pour les dix années à venir. Résultat : 7 358 contributions produites par 195 personnes accompagnées et 541 bénévoles, collaborateurs et collaboratrices. Merci ! D'une incroyable richesse, les contributions ont dessiné des intentions claires et communes : nous les partageons ici avec exigence, fidélité, sans pour autant être exhaustifs.

Sortir de la précarité

Pourquoi ? Comment ?

L'entrée dans la précarité est un processus. Sa sortie aussi. La solidarité, son rempart. Nous n'avons pas la prétention d'arriver seuls à la combattre. Nous avons l'ambition de rallier à nos côtés citoyens et parties prenantes de la société pour redonner, ensemble, un horizon, de la confiance et du pouvoir d'agir à 500 000 personnes.



Défi 1

Développons le pouvoir d'agir des personnes accompagnées



« Notre preuve de succès :
quand les anciennes personnes
accompagnées deviennent
bénévoles ! »

« Et bah ! Hâte de voir la tête
de mon fils quand il va voir que
je peux envoyer un mail... »

« Chez Emmaüs Connect,
je me sens écouté, je me reconnecte
à ma propre valeur, les personnes
sont très bienveillantes avec moi. »

« Imaginons ! Emmaüs Connect
qui crée et diffuse des
webséries et des podcasts !
Co-crées par des bénévoles
et des personnes qu'ils accom-
pagnent. Pour apprendre,
pour convaincre, pour raconter
des belles trajectoires ! »

« J'ai vu la personne
que j'accompagne remonter
la pente, retrouver ses centres
d'intérêts, de la motivation
et la confiance en elle. »

« Franchement, l'accès à la culture
populaire est de plus en plus
numérisé et de plus en plus cher.
La fracture numérique est aussi
une fracture culturelle, où tout
un pan des plus précaires sont
exclus de facto de ces contenus. »

« La personne qui accompagne
cultive son humanité et reçoit
sourires, remerciements et fierté
d'avoir pu, en quelques heures,
changer la donne pour quelqu'un. »

« Pourquoi pas apprendre aux gens
à apprendre ? Favoriser l'apprentis-
sage entre pairs ? »

Depuis dix ans, nous agissons pour une société où chaque individu est considéré comme une chance, où tous les talents peuvent s'épanouir librement, sans discrimination et dans toute leur singularité. Continuons en déployant des accompagnements toujours plus personnalisés afin que chacun puisse ouvrir son champ des possibles. Continuons en nous engageant à renforcer le pouvoir de choisir, d'agir et de créer des personnes accompagnées.

Le point de départ

La vision de l'Abbé Pierre.

Nous avons tous un talent, un savoir faire, une utilité sociale. Nous l'enlever, c'est nous priver de notre dignité. Le valoriser, c'est nous donner du pouvoir d'action. Nous aidons celles et ceux en difficulté à se déployer dans toutes leurs dimensions, personnelles, sociales et professionnelles.

Notre direction

(Re)donner le pouvoir de choisir.

Impliquons les personnes à toutes les étapes, développons en continu leur pouvoir d'agir sur leur propre parcours, invitons-les à choisir les outils numériques qu'elles souhaitent maîtriser et pour quels usages.

Du sur-mesure à grande échelle.

Mentorat, suivi individualisé, apprentissage accompagné, choix et création de son propre parcours : nous proposerons davantage de méthodes personnalisables pour révéler tous les potentiels et respecter toutes les singularités.

Les questions à se poser

Des concertations régulières à mener pour :

- Renforcer la participation des publics et notre écoute de leurs besoins.
- Continuer l'amélioration des modalités d'accueil et d'accompagnement, revoir l'organisation spatiale de nos lieux.
- Mesurer l'impact de nos actions sur toutes les dimensions de la vie d'une personne au-delà de l'autonomie numérique.
- Interroger les postures « aidants/aidés » et faciliter le passage d'un rôle à l'autre.

Une voie à explorer

La créativité au cœur.

C'est en s'amusant que l'on apprend : nos pédagogies s'ouvriront davantage au jeu, aux arts, à la créativité pour maximiser les chances de rencontre avec le potentiel de chacun !

Nos inspirations et pistes à suivre ^{p.23}

- Le Croisement des savoirs et des pratiques© d'ATD Quart Monde (1)
- Les parlements libres des jeunes (2)
- L'expérimentation du mentorat (3)
- Serious Game : un test à Bordeaux (4)
- ML Prod, la plateforme audiovisuelle de la mission locale de Charleville-Mézières (5)
- LinkedOut, par Entourage (6)
- Kif Kif Vivre Ensemble (7)
- Chance.co (8)





Défi 2

**Faisons
de la solidarité
numérique une
grande cause
nationale**

« On sera tous en fracture numérique un jour, c'est un enjeu majeur y compris pour les générations à venir. »

« Pourquoi pas des stickers à coller sur les boîtes aux lettres ? "Je peux vous aider avec le numérique, je suis bénévole Emmaüs Connect" ? »

« Je suis pour un service universel du numérique ! Où par exemple, chaque citoyen devrait en aider d'autres 5 jours par an. »

« Le lieu idéal ?
Je le vois avec des bénévoles de tous âges et tous horizons, des salariés, des personnes en situation de précarité, des personnes en situation d'illectronisme, des habitants du quartier et des curieux qui viennent participer à plein d'activités ! »

« L'inclusion numérique est un enjeu de démocratie et de justice sociale. »

« Il n'y a pas de campagne auprès du grand public pour sensibiliser sur les questions de l'inclusion numérique, alors que beaucoup minimisent encore le nombre de personnes en précarité numérique. »

« Et si on osait une grande sensibilisation et récolte de dons d'équipements sur un week-end ? Comme le téléthon par exemple ? »

Face à la complexité et la rapidité des avancées technologiques, la solidarité numérique est une priorité : pour les millions de personnes déjà confrontées à l'exclusion, et pour l'intégralité de la population qui sera un jour ou l'autre, face à une difficulté. Il est indispensable que la société du tout-numérique devienne la société du tout-solidaire : un jour aidé, un jour aidant et conscient de l'impact du numérique dans nos vies. Pour que l'exclusion recule et que le numérique soit au service de l'humain et non l'inverse, nous mobiliserons plus largement la société.

Plus de consciences, plus d'actions

Face à l'indifférence ou à la méconnaissance, nous avons le devoir d'alerter, de sensibiliser et de mobiliser. À celles et ceux qui souhaitent passer à l'action, nous donnerons plus de moyens et de clés de compréhension : dans le cadre du bénévolat, au sein de l'association ou d'autres structures sociales. À travers les actions individuelles, pour les aidants du quotidien ou les citoyens qui souhaitent façonner le monde numérique de demain.



Impliquer les acteurs clés

Mobiliser tous les secteurs

L'État, les grandes institutions publiques et les entreprises pour ...

- Sensibiliser et mobiliser les citoyens.
- Construire la citoyenneté numérique de demain.
- Développer les compétences numériques de leurs collaborateurs.
- Concevoir des interfaces numériques adaptées à toutes et tous.
- Financer les projets numériques solidaires.
- Œuvrer pour le réemploi des matériels usagers.

Les élus et agents de collectivité pour ...

- Co-concevoir et déployer des solutions locales.

Les citoyens

- En créant les conditions de la prise de conscience et de l'engagement.

Demain, des lieux de mobilisation

Plus nombreux, plus ouverts

Pour agir à l'échelle micro-locale, celle du quartier voire de l'immeuble, au plus près des personnes. Pour inspirer, former, apprendre à aider les autres. Pour recréer du lien social, créer des opportunités d'échange, de rencontre et de mise en confiance. Pour accueillir et mobiliser tous les citoyens, les uns pour les autres.

Nos inspirations et pistes à suivre ^{p.23}

Partage de Co (9)

Une antenne Emmaüs Connect 100% bénévole à Toulouse (10)

L'opération Bistrots connectés (11)

Les Lieux Communs de la 27^{ème} Région (12)

Yes We Camp, créer des lieux pour créer du lien (13)

La Fresque du numérique (14)



Défi 3

**Portons une
voix influente
qui change
la donne
à la racine**

« Pour pouvoir changer réellement les choses et ne pas simplement être un pansement, il faut pouvoir faire bouger les lignes politiques et l'action publique. »

« Il faut revoir la place du numérique dans la démocratie et non la place de la démocratie dans le numérique. »

« Nous devons porter la voix des sans voix, parce que c'est important, parce que nous avons des choses à dire et que les sujets de plaidoyer sont très nombreux. »

« L'e-citoyenneté n'a d'intérêt que si elle permet de réduire la fracture existante entre les citoyens et les institutions. »

« L'indignation est notre moteur, le militantisme notre arme ! Pour alerter bien plus fort et de manière permanente sur les conséquences et les raisons de la précarité sociale et numérique. »

Assumons de porter fortement notre voix auprès des décideurs, contre les risques d'exclusion du tout-numérique. Une voix qui alerte autant qu'elle éclaire, qui rassemble et influence. Portons un plaidoyer lucide et exigeant pour protéger les plus isolés, pour penser et agir en faveur d'un numérique utile et modéré, responsable et non discriminant, qui garantit les libertés individuelles.



Notre conduite politique

Faire entendre, influencer

Nous devons agir plus fortement, au niveau politique, pour un numérique non discriminant. Nous porterons notre voix en France, en métropole et Outre-Mer, auprès des institutions européennes et au-delà. Une parole co-construite avec les personnes accompagnées et nos alliés engagés.

Défendons :

- La rematérialisation des services publics avec un retour aux contacts réels et humains.
 - L'accès à du matériel et de la connexion quels que soient ses revenus.
 - Le réemploi solidaire du matériel.
 - La sobriété numérique.
 - La prévention des risques liés au numérique.
- Et toute autre mesure visant à éradiquer durablement l'exclusion numérique.

Priorité citoyenneté

La citoyenneté est le socle sur lequel repose notre contrat social et notre capacité à faire société. Pourtant, à l'heure du tout-numérique, l'égal accès de chacun au plein exercice de sa citoyenneté se voit menacé, fracturé.

Défendons un numérique qui inclut, émancipe, favorise l'expression et la participation, tout en garantissant l'accessibilité aux services essentiels à toutes et tous, en ligne ou hors ligne.

Vers un militantisme qui nous ressemble et qui rassemble

Trouvons notre approche, crédible, positive, différenciante, qui saura susciter l'adhésion et la participation du plus grand nombre. Ouvrons-nous à de nouvelles pratiques plus artistiques et médiatiques pour mieux faire entendre notre voix : marches, happenings, théâtre-forum...

Des campagnes qui nous ont marqué

- La Fondation Abbé Pierre et le 29^{ème} rapport sur le mal-logement, qui alerte sur l'habitat indigne.
- HOP et la campagne contre l'obsolescence programmée, qui revalorise le bonus réparation auprès du grand public.
- Notre Affaire à Tous avec l'Affaire du Siècle pour le climat : l'État condamné à réparer le préjudice écologique après une pétition signée par 2 millions de personnes.

Nos inspirations et pistes à suivre ^{p.24}

Le Collectif Citoyenneté et Numérique (15)

Impact Jeunes (16)

Zéro Waste France & les territoires zéro déchet (17)

L'éducation populaire au service de l'émancipation collective : conférences gesticulées, porteurs de parole... (18)

« Joyeux Bordel », un dispositif pour débattre autrement (19)



Défi 4

**Amplifions
les capacités
d'inclusion
numérique
des acteurs
de la solidarité**

« Ce serait bien d'encourager la formation des professionnels de l'action sociale et du service public sur le diagnostic de la précarité numérique. »

« Il faut déployer des solutions communes pour lutter contre TOUS les effets délétères du numérique ! Notamment ceux des réseaux sociaux (cyberharcèlement, addiction...) »

« Le numérique doit devenir un outil pour lisser les inégalités et non pour les creuser. »

« Avec 10 000 bénévoles, on peut se déployer au sein de structures partenaires pour leur prêter main forte, on peut ouvrir de nouveaux espaces de solidarité numérique dans les villes, on peut aller à l'international. »

« Intelligence artificielle, réalité virtuelle : le numérique évolue extrêmement vite. Il faut que tous les acteurs de la solidarité soient embarqués, puissent agir sur les dérives et garder leur priorité : agir sur le réel et l'humain. »

Face à l'ampleur et la complexité des défis de l'exclusion, nous tenons à notre alliance avec l'ensemble des forces vives de la société, publiques, entrepreneuriales ou citoyennes. Nous croyons au pouvoir de la coopération : plus que jamais, nous approfondirons notre collaboration avec le secteur social, si essentiel dans la lutte contre l'exclusion et pourtant en crise et maltraité depuis des années. Avec lui, nous co-construirons des solutions afin que l'innovation numérique soit plus que jamais au service des liens humains.

L'innovation numérique au service de l'accompagnement social

Pour que le numérique soit une solution d'inclusion, et non une cause supplémentaire d'exclusion, notre savoir-faire doit servir systématiquement les acteurs de la solidarité, en France et au-delà de nos frontières.

Nous les aiderons à mieux intégrer le numérique dans leurs actions et leur quotidien. Nous co-construirons ensemble des solutions nouvelles et de nouveaux modèles d'accompagnement social.

Repères en chiffres

76% des associations rencontrent encore aujourd'hui des difficultés sur les sujets relatifs au numérique*.

On estime entre 90 000 et 100 000 le nombre d'associations qui agissent dans le secteur social. Accompagnons l'évolution de leurs pratiques numériques et construisons ensemble un réseau dense, solidaire et puissant, au service de l'humain.

**Source : La place du numérique dans le projet associatif, étude 2022 Solidatech et Recherches & Solidarités.*

Question clé

Comprendre et accompagner l'évolution des pratiques sociales

Comment le numérique peut-il faciliter les modes de coopération entre acteurs de l'accompagnement ? Plutôt qu'une finalité, comment peut-il être un levier au service de l'accompagnement social ? Comment peut-il favoriser la participation et l'émancipation des personnes ?

Avec des consultations régulières et notre travail quotidien avec les acteurs sociaux, nous chercherons à mieux comprendre leurs besoins quotidiens et leur vision du monde numérique de demain, pour mieux lutter ensemble contre l'exclusion.

Nos inspirations et pistes à suivre ^{p.24}

Les Relais Numériques (20)

Expériences béninoises (21)

Le Soliguide et le projet Solidata de Solinum (22)

BeWifi (23)

Coyali, le smartphone simplifié (24)

Miracle Messages (25)

Stirrup (26)

Le coffre-fort numérique de Reconnect (27)



Défi 5

**Bâtissons
un numérique
plus écologique**

« On veut sortir du "coup par coup" pour avoir un approvisionnement stable. »

« Un numérique vertueux, pour moi, c'est un numérique sans intrusion publicitaire, sans collecte de données, avec traçabilité des composants, hautement recyclable et réparable. »

« La sobriété numérique doit devenir un vrai sujet ! »

« Ce qu'il faudrait, c'est des filières publiques de démantèlement et de réemploi des appareils électroniques. »

« Utilisons le numérique pour faire des économies, vivre sobrement et être socialement responsable et non comme moyen de consommation. »

« Le numérique idéal doit être un numérique sobre : penser dès sa fabrication sa capacité à durer dans le temps, à être réparé et réemployé. »

Il y a urgence : dérèglement climatique, déclin de la biodiversité, pollution mettent en péril l'humanité et le numérique y contribue. Le neuf doit absolument devenir une idée vieille, le réemploi solidaire un réflexe universel. Pour freiner l'impact environnemental du numérique en augmentant la durée de vie des équipements. Pour créer des emplois et des compétences locales et dynamiser nos territoires. Pour équiper les exclus du numérique et lutter contre les inégalités sociales.

Les combats à mener, écologiques et collectifs

L'urgence écologique impose d'aller toujours plus loin dans nos exigences environnementales : battons-nous pour la fin de l'obsolescence programmée et des freins au réemploi en rejoignant le plaidoyer européen.

Travaillons en lien avec la recherche, les entreprises, l'enseignement supérieur pour favoriser l'innovation et la mutualisation des pratiques, y compris à l'échelle internationale.

La question à se poser

Comment sensibiliser et outiller pour plus de sobriété ?

Outre l'exemplarité de nos pratiques internes, nous chercherons à fournir à chacun des connaissances utiles à un usage éco-responsable du numérique, notamment en développant des services de réparation citoyens et solidaires.

Nous travaillerons autour de l'économie de la fonctionnalité et mèneront des expérimentations autour du libre et des lows-tech pour les intégrer dans nos modes de fonctionnement interne et dans les programmes que nous développons.

Adoptons la logique des communs

Accélérons le déploiement de filières solidaires sur les territoires, pour mettre à profit l'expertise développée. Construisons des collectifs de pratiques et de savoirs. Contribuons à outiller massivement les acteurs de l'économie sociale et solidaire pour essaimer des filières d'excellence du réemploi numérique solidaire.

Nos inspirations et pistes à suivre ^{p.24}

LaCollecte.tech (28)

La Collecte citoyenne (29)

L'Informa'Truck (30)

Des kiosques de réparation solidaire (31)

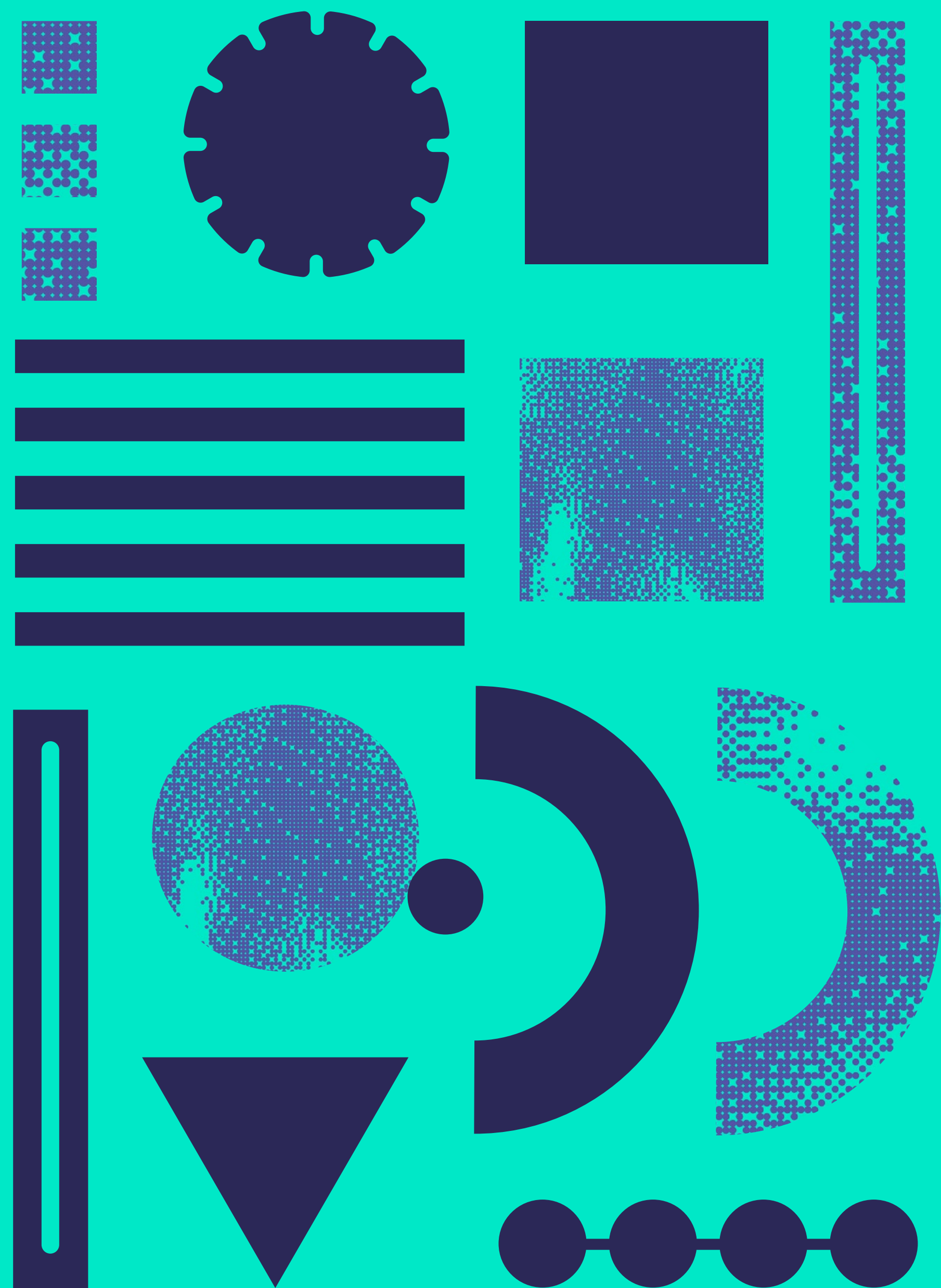
iFixit (32)

L'Union pour le Réemploi Solidaire (33)

La Coop des communs (34)

AgoraPlus (35)

CoopCircuits (36)



Où en sera le numérique dans dix ans ?
Quelles transformations l'intelligence
artificielle aura opéré dans nos vies ?
Quelles innovations s'apprêtent à lui
succéder ? Avec quels risques d'aggraver
la précarité ? Avec quelles opportunités
d'agir contre elle ?

Nous nous engageons à être attentifs
à ces évolutions, à l'exclusion qu'elles
pourraient provoquer.

Nous sommes conscients que nous
ne pouvons prévoir les chemins
technologiques, écologiques, climatiques
que prendra notre société, mais nous
serons toujours du côté de son humanité.
Ensemble.

Nos inspirations et pistes à suivre

Défi 1

(1) Le Croisement des savoirs et des pratiques© d’ATD Quart Monde

Il s’agit d’une dynamique permettant de créer les conditions pour que le savoir issu de l’expérience de vie des personnes qui connaissent la pauvreté puisse dialoguer avec les savoirs scientifiques et professionnels.

(2) Les Parlements libres des jeunes

Initiés par AequitaZ en Rhône-Alpes, des expériences de démocratie directe où se mettent en récit le vécu des 18-30 ans, en partant de leurs rêves et de leurs colères et où s’inventent des solutions mises en débat avec les décideurs pour aboutir à la formulation de propositions.

(3) L’expérimentation du mentorat

Suivi individuel expérimenté dans notre antenne à Lyon sous la forme d’un « mentorat » : l’objectif est de maintenir la dynamique de reprise de confiance en soi initiée lors d’un parcours d’accompagnement et de soutenir l’apprenant. Via des séances de suivi individuel et collectif mises en place pendant 3 à 4 mois, l’apprenant est soutenu dans la définition de ses ambitions professionnelles et la réorientation vers des programmes d’accompagnement ou de formation adaptés à ses besoins.

(4) Serious Game : un test à Bordeaux

Une animation où les élèves doivent trouver les preuves permettant à Anna de prouver qu’elle est victime de cyberharcèlement : captures d’écran d’échanges téléphoniques, messages vocaux enregistrés, photos privées... Des mises en situation réelles qui viennent appuyer les messages passés lors des ateliers sur le cyberharcèlement et la e-réputation.

(5) ML Prod, la plateforme audio-visuelle de la mission locale de Charleville-Mézières

ML Prod permet aux jeunes accompagnés par la mission locale de réaliser leurs projets audiovisuels (Web Tv, Reportage, Court métrage, Podcast, émission live Twitch) afin d’acquérir des compétences transversales mobilisables dans leur parcours d’insertion socioprofessionnelle tout en favorisant leur expression.

(6) LinkedOut, par Entourage

Pour redonner un réseau professionnel aux personnes exclues et en précarité, à travers la diffusion massive de leur CV sur les réseaux sociaux pour générer de la visibilité, et l’accompagnement par un coach bénévole.

(7) Kif Kif Vivre Ensemble

Kif Kif propose à toute personne qui le souhaite de participer à des rencontres « à l’aveugle » afin de partager une activité et permet ainsi à chacun·e de rencontrer celles et ceux qui ne lui ressemblent pas, mais qui vivent pourtant à proximité.

(8) Chance.co

Une méthode pour accompagner différemment la construction de son projet professionnel, avec de multiples activités en ligne, du coaching professionnel et l’accompagnement par une communauté d’entraide. Pour donner du réseau à celles et ceux qui n’en ont pas et casser les barrières internes et externes freinant la mobilité professionnelle des personnes.

Défi 2

(9) Partage de Co

Nous sommes, avons été, serons toutes et tous confrontés à une difficulté numérique. Partage de Co (<https://partagede.co>) c’est notre outil pour sensibiliser le grand public à la solidarité numérique. Propagation en cours, à suivre !

(10) Une antenne Emmaüs Connect 100% bénévole à Toulouse

Depuis fin 2021, des ateliers d’accompagnement numérique sont déployés de manière hebdomadaire par une dizaine de toulousains qui souhaitent agir sur ce sujet. Les prémices d’un déploiement de collectifs 100% bénévoles ailleurs sur le territoire ?

(11) L’opération Bistrots Connectés

Quoi de mieux pour pénétrer l’espace public que de s’inviter au bistrot ! À l’image du Carillon, réseau de commerçants solidaires animé par l’association La Cloche, qui permet aux commerces de s’engager contre la grande exclusion en proposant gratuitement des produits et services aux personnes en situation précaire, pourquoi ne pas déployer des actions d’inclusion numérique dans différents lieux de convivialité et de mixité, notamment en ruralité ?

(12) Le programme Lieux Communs de la 27^{ème} Région

Un programme pour expérimenter de nouvelles formes d’organisation collective favorisant la coopération entre les habitants, les acteurs locaux et les institutions pour développer et valoriser des ressources locales, dans une logique de commun. Pour recréer du collectif là où l’isolement se fait sentir, contribuent à re-penser la démocratie et générer de nouvelles formes de solidarité.

(13) Yes We Camp, créer des lieux pour créer du lien

Yes We Camp souhaite permettre à chacun de devenir « co-producteur local » de services quotidiens en investissant des espaces, dans des contextes de friches, de vacances ou d’urbanisme transitoire, afin qu’ils deviennent des zones de tentative possible et d’invention facilitée, autour de l’accueil des plus fragiles, la production locale, la création artistique, les réalisations collectives...

(14) La Fresque du Numérique

À l'image de La Fresque du Climat, un atelier ludique et collaboratif sous format « serious game » permettant de sensibiliser et former les participants aux enjeux environnementaux du numérique.

Défi 3

(15) Le Collectif Citoyenneté et Numérique

Quand de grands acteurs de la solidarité se mobilisent en commun(s) au service d'une citoyenneté numérique réellement inclusive, humaine et émancipatrice, ça donne une voix commune et des ressources partagées pour aider toutes les parties prenantes de la société à agir.

(16) Impact Jeunes

Pour lutter contre le cloisonnement des intervenants et la concurrence des dispositifs en faveur de l'emploi des jeunes, Impact Jeunes promeut un « jeu collectif » associant l'ensemble des acteurs associatifs, publics et économiques du territoire concerné.

(17) Zéro Waste France & les territoires zéro déchet

Des alliances entre acteurs publics, privés et citoyens pour créer des dynamiques permettant de mettre en œuvre une politique ambitieuse de réduction des déchets sur les territoires.

(18) L'éducation populaire au service de l'émancipation collective

Conférences gesticulées, théâtre-forum, groupes d'interview mutuelle, débats mouvants, porteurs de parole, arpentages... Autant d'outils dans lesquels piocher pour construire des démarches d'éducation populaire permettant d'argumenter nos colères collectives, étayer nos rêves, pour lutter contre la résignation et pour plus de justice sociale.

(19) « Joyeux Bordel », un dispositif pour débattre autrement

Proposé par le média Le Moment, en partenariat avec makesense, un dispositif théâtralisé qui permet d'éviter les clashes, trop fréquents dans les débats audiovisuels. Il donne l'opportunité à un invité de développer ses arguments,

au public de les entendre et d'interagir à tout moment. Un jury questionne également le « mis en cause » et se réunit ensuite pour délibérer en public.

Défi 4

(20) Les Relais Numériques

Un maillage national de 500 structures, au cœur du réseau d'action sociale, pour favoriser le déploiement d'actions d'inclusion numérique partout sur le territoire. Demain, pour poursuivre la massification de l'accompagnement au numérique, nous construirons un réseau encore plus dense, solidaire et puissant, au service des structures sociales.

(21) Expériences béninoises

En appui aux acteurs locaux, nous allons accompagner des commerces d'hyper proximité à déployer des solutions d'inclusion numérique en zones rurales, une « pirogue connectée » permettra d'aller au plus près des jeunes en zones lacustres et un centre numérique accompagnera des femmes désireuses de développer une activité génératrice de revenus.

(22) Le Soliguide et le projet Solidata de Solinum

Au delà du référencement de tous les services utiles aux publics en situation de précarité via le Soliguide, Solinum met à la disposition de tous les professionnels l'ensemble des données récoltées : offre sociale existante sur un territoire, évolution au fil du temps, besoins sociaux... Un outil permettant de faciliter la réalisation de diagnostics et la production d'analyses.

(23) BeWifi

Pour permettre aux entreprises, commerçants... de partager leur wifi facilement et de manière sécurisée, afin de favoriser l'accès à de la connexion pour le plus grand nombre.

(24) Coyali, le smartphone simplifié

Une application qui permet de simplifier n'importe quel smartphone ou tablette afin de le rendre plus accessible pour les personnes en difficulté avec le numérique.

(25) Miracle Messages

Permet à des personnes isolées, notamment sans-abri, d'enregistrer un message à destination d'une personne de leur entourage perdue de vue. Une équipe de « détectives digitaux » bénévoles enquêtent ensuite en ligne pour retrouver cette personne, lui délivrer le message et faciliter la reprise de lien !

(26) Stirrup

Plateforme de mise en relation qui sécurise le prêt de logements vacants à des associations pour une période tremplin, et permet ainsi de transformer ces logements en tremplin solidaire pour les personnes victimes de violences, les jeunes sortant de l'aide sociale à l'enfance...

(27) Le coffre-fort numérique de Reconnect

Un outil simple d'utilisation (pas de numéro de téléphone ou d'adresse mail pour créer un compte, traduction en plusieurs langues) qui permet de conserver des copies numériques de documents administratifs accessibles également aux organismes d'accompagnement fréquentés par son propriétaire, s'il le souhaite.

Défi 5

(28) La Collecte.tech

Notre outil au niveau national pour collecter, reconditionner et redistribuer les équipements numériques dans une logique solidaire et inclusive. Sept filières en 2024, posant les bases du déploiement de telles filières partout sur le territoire, dans une logique de communs.

(29) La Collecte citoyenne

Pour collecter et traiter les équipements numériques des particuliers en s'appuyant sur un collectif de lieux de collectes (recycleries, communauté Emmaüs) et un réseau de reconditionneurs solidaires.

(30) L'Informa'Truck

Informa'Truck déploie ses camions-ateliers dans les villes et villages isolés de France afin de proposer des services de réparation d'équipement aux personnes les plus isolées, ces services étant assurés par des personnes en situation de handicap. Une belle façon de lutter contre l'obsolescence programmée de nos équipements et l'isolement, tout en favorisant l'inclusion !

(31) Des kiosques de réparation solidaire

À l'image des repair cafés, qui permettent à toute personne qui le souhaite d'être accompagnée dans la réparation d'un objet par des bénévoles « experts », développons des kiosques de réparation solidaire dans nos espaces, où personnes accompagnées, bénévoles et habitants du quartier répareront leurs matériels informatiques pour mieux les faire durer.

(32) iFixit

Une communauté de personnes réparties dans le monde qui s'entraident pour réparer les objets qui les entourent, notamment grâce à des tutoriels de réparation écrits par la communauté et des forums d'entraide.

(33) L'Union pour le Réemploi Solidaire

L'Union de six grands réseaux de l'ESS représentant plus de 2000 structures pour promouvoir le modèle du Réemploi Solidaire (allonger la durée de vie des objets dans une logique non lucrative et au service des citoyens) et faire en sorte qu'il devienne la norme.

(34) La Coop des communs

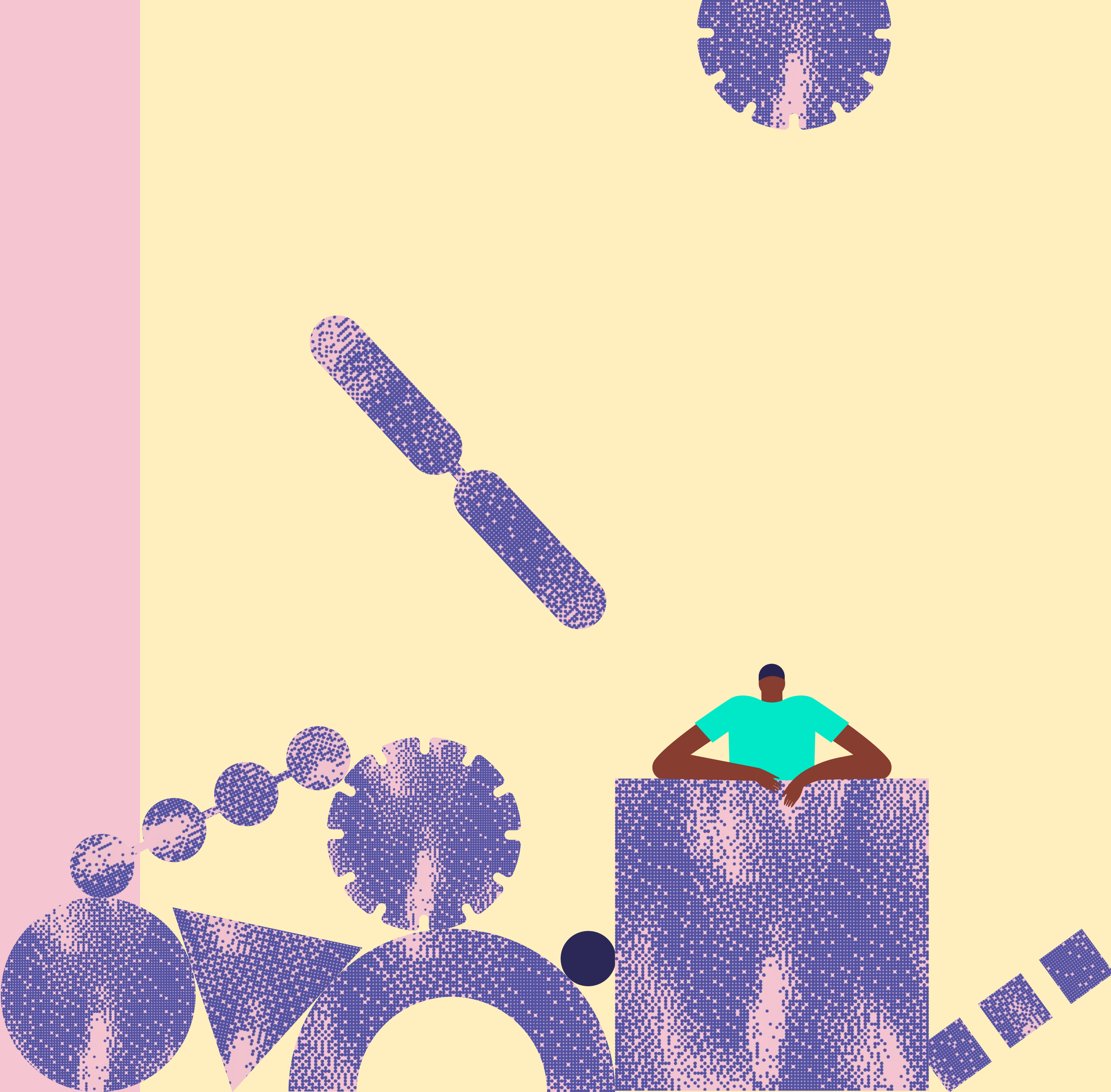
Pour permettre l'émergence et le renforcement des initiatives et courants qui relèvent de la dynamique des communs, grâce au soutien de l'économie sociale et solidaire, dans l'espoir de favoriser la pérennisation du modèle d'organisation sociale, économique et culturelle qu'ils représentent ensemble.

(35) AgoraPlus

Plateforme d'aide à la réparation des appareils électroménagers à destination des professionnels du secteur, par de l'accès facilité à de la documentation technique et à la commande de pièces détachées. Une initiative à dupliquer pour les équipements numériques !

(36) CoopCircuits

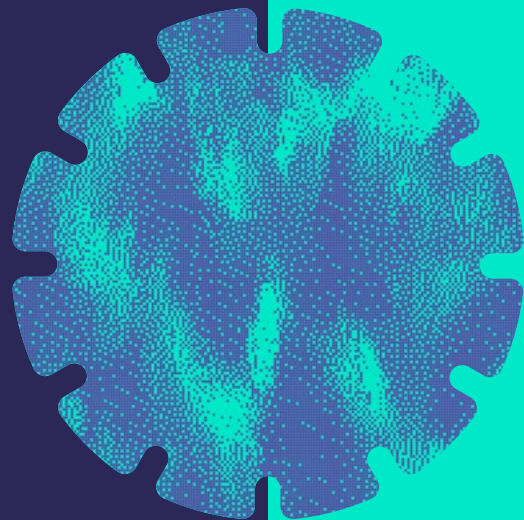
CoopCircuits est une société coopérative d'intérêt collectif (SCIC) qui met notamment à disposition des organisateurs de circuits courts une plateforme de distribution alimentaire libre, cogérée et accessible à tous, sous licence libre.



Imagine Connect

7 358 mercis !

La démarche de consultation Imagine Connect, menée au cours de l'année 2023, a permis aux bénévoles, collaboratrices, collaborateurs et personnes accompagnées par l'association de guider le cap d'Emmaüs Connect pour les prochaines années.

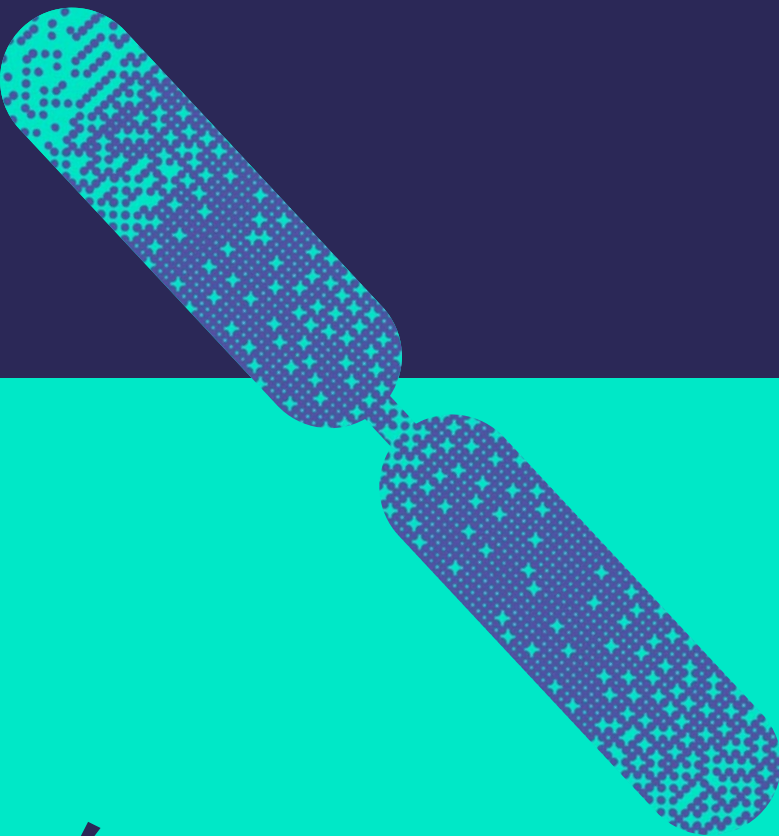


10 ans

Pour fêter nos dix ans, pensons nos dix prochaines années.

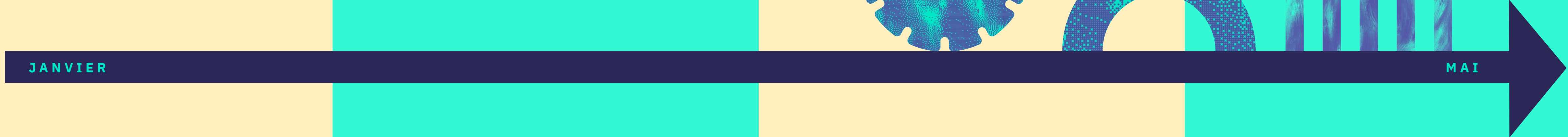
5 défis

Pour aider 500 000 personnes à sortir de la précarité.



Cinq défis partagés et ambitieux qui s'appuient sur dix ans d'expérience et de solidarité.

Les grandes étapes de la démarche en 2023



Conception de la démarche

Acteurs impliqués

- Équipe projet : co-directrices, coordinateur de la démarche et Bluenove.
- Groupe de conception : Comité de direction (CODIR), coordinateur, responsable régional Grand Est, responsable du bénévolat, un administrateur, deux consultants Bluenove.
- Groupe de test : collaboratrices et collaborateurs, bénévoles, personnes accompagnées.

Les grandes étapes

- Deux ateliers pour définir le protocole de questionnaire.
- Deux ateliers pour définir le plan de mobilisation et de communication.
- En chambre, de façon individuelle : priorisation des questions envisagées grâce à une méthode de gestion par consentement.
- Un atelier de convergence sur les deux questionnaires et sur la stratégie finale de mobilisation.
- En parallèle de ces cinq ateliers, quatre sessions de test des questionnaires auprès des cibles concernées :
 - Deux sessions de test du questionnaire bénévoles / collaborateurs auprès d'un groupe mixte de quatre personnes.
 - Deux sessions de test auprès d'une quinzaine de personnes accompagnées dans nos espaces de solidarité numérique.

Consultation en ligne et en présentiel

Acteurs impliqués

- Équipe projet : co-directrices, coordinateur et Bluenove.
- Ambassadrices et ambassadeurs : une trentaine de personnes mobilisées dans les territoires, bénévoles, collaboratrices et collaborateurs.
- Pôle communication.

Les grandes étapes

- Présentation de la démarche Imagine Connect à toute l'association lors d'un temps fort salarié et d'un temps fort bénévole.
- Mobilisation des ambassadrices et ambassadeurs de la démarche et animation hebdomadaire du groupe ; organisation de « Pausas Imagine » pour permettre aux collaboratrices, collaborateurs et bénévoles de s'approprier la démarche.
- Lancement du questionnaire en ligne pour les collaborateur, collaboratrices et bénévoles puis du questionnaire en présentiel pour les personnes accompagnées.
- Organisation de onze « Ateliers Imagine » en présentiel autour d'un exercice de rédaction de « Récits du futur ».

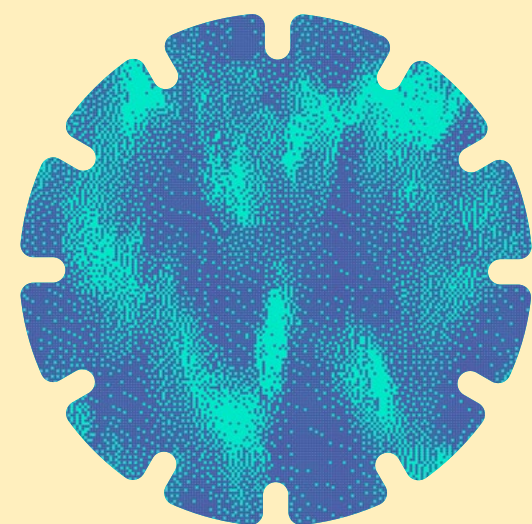
Imagine Connect :
les grandes étapes de la démarche en 2023



Analyse et premières restitutions

Acteurs impliqués

- Équipe projet : co-directrices, coordinateur et Bluenove.
- Groupe d’analystes : coordinateur, chef de projet Relais Numériques Grand Est, reponsable adjointe des opérations, chargée de communication, chargée de mission Relais Numériques.



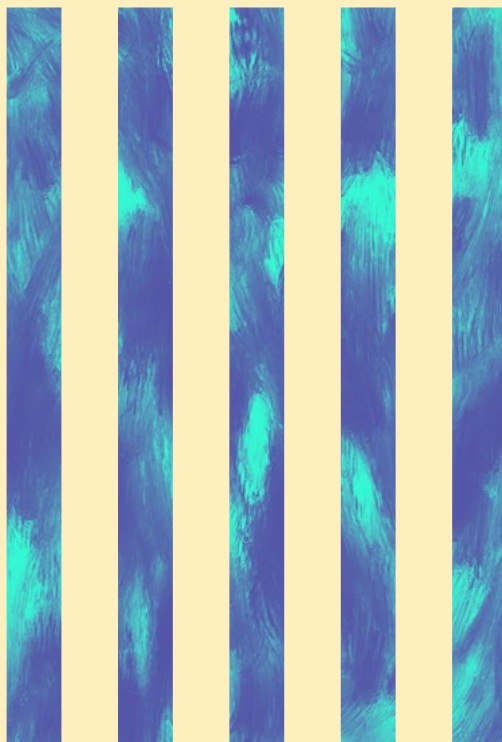
Les grandes étapes

- Constitution d’un groupe d’analystes des résultats des questionnaires pour traiter l’ensemble des contributions (plus de 7000 verbatims!).
- Traitement des réponses grâce à l'appui d'un algorithme de regroupement sémantique garantissant une analyse exhaustive et non biaisée permettant :
 - De regrouper les réponses comparables par unité de sens afin de créer un référentiel pondéré, on parle de groupes sémantiques.
 - De cartographier l’opinion collective en identifiant les idées fortes et les signaux faibles qui traversent le corpus analysé.
 - D’aboutir à une représentation visuelle des thèmes principaux et des idées principales partagées.
- Rédaction de la présentation détaillée des résultats bruts.
- Atelier de découverte et d’appropriation des résultats par le CODIR.
- Rédaction des premiers enseignements pour présentation à l’ensemble de l’association.

Vers nos orientations à dix ans

Acteurs impliqués

- Équipe projet : co-directrices, coordinateur salarié et Bluenove.
- CODIR élargi : CODIR, coordinateur, responsable régional Grand Est, responsable du bénévolat, un administrateur.



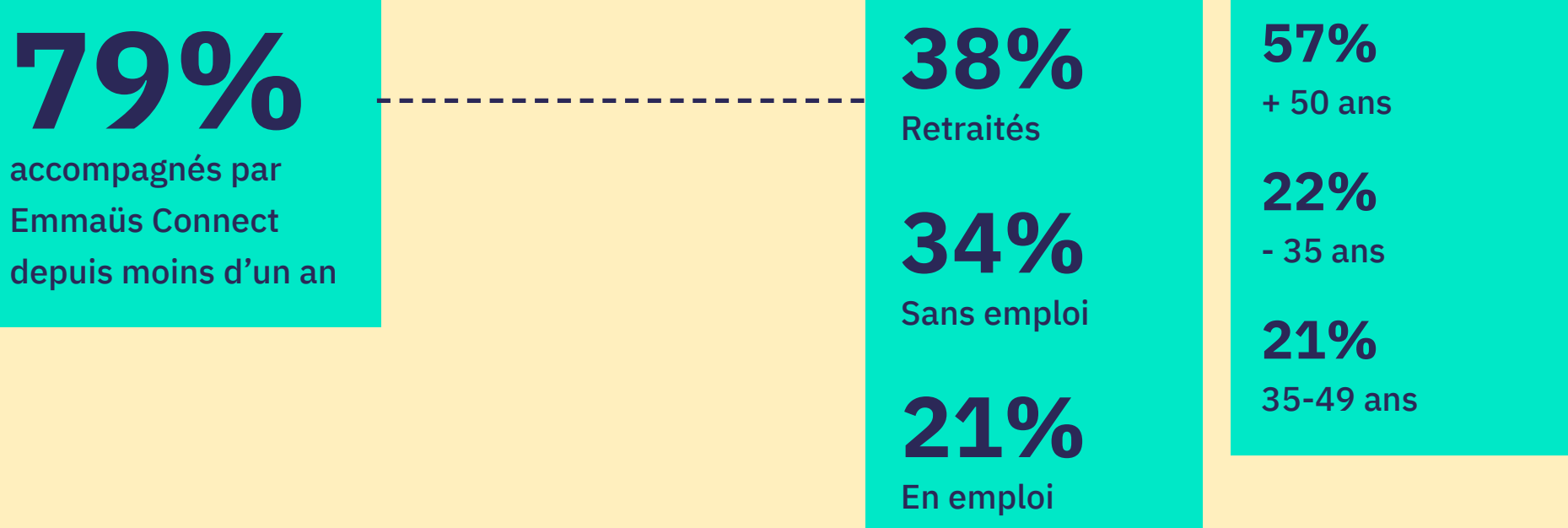
Les grandes étapes

- Organisation d’une séquence de prise de recul et de priorisation par le CODIR élargi :
- Un atelier « Priorités stratégiques » : élaboration de scénarios d’actions à développer, reprenant les enseignements tirés de l’analyse détaillée des réponses, regroupés ensuite en grands axes stratégiques.
- Priorisation des axes stratégiques via la méthode de gestion par évaluation : chaque participant disposait d’un nombre de jetons limité à répartir entre chaque axe stratégique.
- Synthèse des résultats et présentation des axes priorités lors d’un atelier de convergence pour validation.
- Validation des 5 défis et objectifs en CODIR, Conseil d’administration et auprès du collectif managérial.
- Communication lors des 10 ans et publication du Manifeste des 10 ans en janvier 2024.

Imagine Connect

La synthèse des résultats bruts

Personnes accompagnées : 195 participants



2047 contributions

Pour 83% des personnes accompagnées interrogées, le numérique est une chance ; pour autant 25% d'entre elles en ressentent également des aspects négatifs :

- 25% les nuisances (pubs, spams, sur-sollicitation, désinformation...).
- 21% les risques (fraudes, arnaques, sécurité, données...).
- 18% les difficultés/peurs (bugs, dysfonctionnement, complexité).
- 17% les impacts négatifs (sur les enfants, l'addiction, la perte de temps et de relations humaines) .

Le numérique est un facteur d'ouverture sur le monde.

Il est plus utilisé pour accéder à l'information (41%) et communiquer (21%) que pour réaliser des démarches en ligne (7%).

75% des personnes se sentent intégrées ; 25% pas intégrées.

- Parmi ces 75%, le lien social constitue le premier facteur d'intégration (18%), suivi par la maîtrise du numérique (17%) et les activités ludiques (13%)
- Parmi ces 25%, pour 38%, le numérique constitue un frein à leur intégration : à cause des difficultés qu'elles rencontrent dans son utilisation (22%) et du manque d'alternatives liées à son usage (16%).

Les apports d'Emmaüs Connect : le numérique, l'humain et le lien social

Que fait Emmaüs Connect qui vous aide vraiment ?

| | |
|--|-----|
| De l'accompagnement au numérique. | 24% |
| De la confiance, solidarité, entraide. | 22% |
| Des rencontres, du lien social. | 21% |
| De l'accès à des recharges à bas coût. | 15% |
| De l'accompagnement individualisé. | 8% |

Les axes d'amélioration

- 25% aimeraient que l'association développe des formations plus poussées (excel, word...).
- 15% ne voient pas d'amélioration particulière, l'existant convient.
- 15% demandent plus de lien social, interpersonnel dans nos espaces et 11% de l'implication bénévole en retour.
- 7% plus de flexibilité.
- 7% une amélioration de l'accès au matériel (liste d'attente, libre accès).
- 6% de l'accompagnement à l'insertion.
- 3% une amélioration de l'accès aux recharges.
- 3% de l'aide administrative.

Envies, souhaits et rêves pour le futur

- 32% des répondants souhaitent pratiquer des activités culturelles, sportives.
- 24% aimeraient se perfectionner en informatique, devenir plus autonomes.
- 15% voudraient suivre une formation professionnelle ou trouver un emploi dans les prochaines années.
- 8% ont envie d'apprendre des langues.
- 8% ont besoin de développer des compétences utiles au quotidien.
- 37% des répondants expriment le souhait de profiter de la vie, en bonne santé, près de leurs proches.
- 22% expriment leur désir d'une meilleure intégration dans la société française.
- 15% rêvent d'un monde plus juste, plus solidaire.
- 10% aimeraient être plus sereins dans leur quotidien.



« Vivre la vie que je mène
en ce moment en étant en pleine
forme, que le monde s'améliore
et voir se rétablir du lien entre
les gens. »

« Je rêve de stabilité.
Trouver du travail. »

« Continuer à apprendre tous les
jours tout ce qu'il est possible
d'apprendre. »

Citations tirées de notre consultation Imagine Connect

Bénévoles, collaborateurs : 541 participants



5 311 contributions

À quel point Emmaüs Connect contribue à améliorer la société ?

68% des répondants estiment que les actions d'Emmaüs Connect contribuent vraiment à améliorer la société (45% beaucoup, 23% complètement). 28% pensent qu'elles améliorent plutôt la société.

Comment pouvons-nous améliorer l'impact ?

27% souhaitent capitaliser sur l'existant déjà très positif tout en améliorant l'accueil, le soutien et l'accompagnement des personnes, notamment sur de nouvelles thématiques (éthique du numérique, handicap, barrière de la langue, thématiques plus spécifiques...).

13% se positionnent en faveur d'un militantisme renforcé, pour agir à la racine du problème. 10% en améliorant l'organisation interne, 9% via une communication renforcée.

Deux tendances opposées (50/50) au sein de l'association entre «plus de militantisme» et «assez de militantisme».

Les opinions des bénévoles semblent réparties de façon plutôt homogène entre les réponses, avec une légère tendance vers un statu quo : « nous sommes plutôt militants et c'est bien comme cela » (19%).

À l'inverse, les collaboratrices et collaborateurs se prononcent plutôt vers plus de militantisme (18% sur du « plus », 11% sur du « moins »).

Nos actions demain

Avec plus de 10 000 bénévoles, nous pourrions...

| | |
|---|-----|
| Mailler le territoire et aider les gens au plus près. | 32% |
| Développer l'offre d'accompagnement d'Emmaüs Connect aux personnes en difficulté. | 28% |
| Sensibiliser le grand public à l'inclusion numérique et militer bien plus. | 11% |

| | |
|--|----|
| Multiplier les actions concernant le numérique responsable, durable. | 8% |
| Développer un réseau d'acteurs, d'entraide et collaboratif. | 4% |
| Développer nos propres outils et former à plus d'outils numériques (libres, IA). | 4% |
| Développer encore plus le bénévolat. | 4% |

La place du numérique dans le monde de demain

Dans la société numérique de demain, 55% préfèrent une société où chacune et chacun s'épanouit grâce au numérique, contre 45 % sans le numérique.

Les tendances semblent opposées entre :
→ les bénévoles, favorables à plus de numérique (62% vs 38%).
→ les collaboratrices et collaborateurs, favorables à moins de numérique (57% vs 43%).

En 2033, la place idéale du numérique est au profit de l'humain, en restant un moyen et non une finalité (25%). Il doit faciliter le quotidien (20%), être inclusif (19%), écologique (18%) et sécurisé (9%).

Pour les bénévoles, le numérique doit d'abord faciliter le quotidien (25%). Pour les salarié-es, le numérique doit d'abord être écologique (28%).

Convergence : 76% s'expriment en faveur d'une utilisation plus massive des outils open source plutôt que ceux des géants du numérique.

Être inclus numériquement demain passera par de nouvelles dimensions : la participation à la vie citoyenne via le numérique (30%), l'adaptation en continu aux nouveaux usages du numérique (28%), l'utilisation du numérique pour créer de la valeur économique (12%) et « être en capacité de réparer soi-même des outils numériques » (11%).

Pour éradiquer la précarité numérique, le plus efficace est de se former tout au long de la vie (35%), notamment entre pairs. Il est également nécessaire de renforcer les politiques d'inclusion numérique (connexion pour tous, plus de lieux dédiés, renforcer le service public), de faire évoluer les outils (15%), d'équiper tout le monde (12%) et de mobiliser plus de monde sur le sujet (9%).

Dans le lieu de demain, pour ¼ des contributeurs et contributrices il est nécessaire de poursuivre un accompagnement au numérique, mais cet accompagnement doit aussi s'élargir à de nouveaux usages tel le numérique ludique, des formations certifiantes...

10% mettent l'accent sur le libre accès. 5% sur l'idée d'un repair café.

Dans ce lieu idéal, une pluralité d'acteurs permet l'échange et s'appuie sur une communauté bénévole, autour de la convivialité et de la chaleur humaine.

1^{ère} édition - Mars 2024 — Conception-rédaction : Anne-Typhaine Gruat
Direction artistique et mise en page : Bureau Trouble — <https://bureautrouble.com>
Typographie : IBM Plex Sans

Emmaüs Connect — 71 rue Archereau, 75019 Paris — <https://emmaus-connect.org>



EMMAÜS
CONNECT